

BC-91R/RA/RC/RD

BCD-95KR3/KRA3/KRC3

BCD-112KR3/KRA3/KRC3/KRD3

BCD-160 KR3/KRA3/KRC3

BCD-176KR3/KRA3/KFC3/KRD3

BCD-188 KR3/KRA3/KFC3

BCD-203KR3/227BR50

BCD-288BR50/KR50

BCD-388EBR62/389BR62 产品使用说明书

## 目录

- 一、产品执行标准及特点
- 二、部品名称及电路图
- 三、安全指南
- 四、安全注意事项
- 五、冰箱使用前和附件及拆装方法
- 六、初次使用时
- 七、冰箱使用要领及温度调节
- 八、触摸屏操作键功能说明
- 九、冰箱的放置
- 十、食物储藏方法及自感应温度补偿
- 十一、维护保养及照明灯更换
- 十二、故障判定
- 十三、非故障现象及售后服务
- 十四、技术参数
- 十五、装箱单

## 一、产品执行标准及特点

### 执行的国家标准

承蒙您购买TCL电冰箱，谨此致谢。

欢迎您使用TCL电冰箱，我们将竭诚为您提供无忧服务，方便您的居家生活。

我们的产品执行以下国家标准：

GB/T 8059.1 家用制冷器具 冷藏箱

GB/T 8059.2 家用制冷器具 冷藏冷冻箱

GB4706.1 家用和类似用途电器的安全 第一部分：通用要求

GB4706.13 家用和类似用途电器的安全 制冷器具、冰淇淋机和制冰机的特殊要求

GB4343.1 电磁兼容 家用电器、电动工具和类似器具的要求 第1部分：发射

GB17625.1 电磁兼容 限值 谐波电流发射限值（设备每相输入电流 $\leq 16A$ ）

GB12021.2 家用电冰箱耗电量限定值及能源效率等级

GB19606 家用和类似用途电器噪声限值

### 产品特点

- 国家领先绿色环保制冷剂

制冷剂采用无CFC材料，R600a绿色环保材料，80%主要材料可循环回收利用；

- 透明抽屉

外观新颖，食物一目了然；

- 刚度较一般玻璃提高3倍的钢化玻璃搁架，搁架高低可调、耐磨、耐热、实用；

- 内藏式冷凝器、平背设计、造型更趋于完美协调，简洁明快，平背设计，便于清理，空间利用率高；

- 本产品采用了高效静音压缩机和特殊箱体发泡技术，具有低噪音，低能耗之特点，更适合于家庭和商用。

如果您购买的产品是改进型产品，可能与说明书不完全一致，但不会改变性能及使用方法，敬请放心使用。

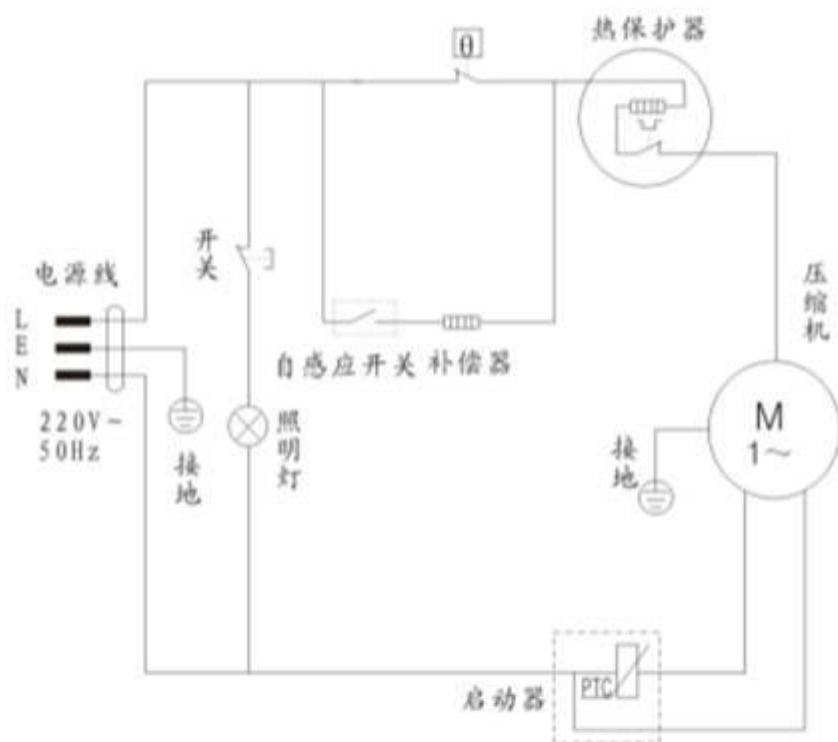
## 二、部品名称及电路图

### 部 品 名 称

由于产品的不断改进，您所看到的产品可能与本说明书图示有所不同，但其性能及操作方法不会改变，请放心使用。



# 电 路 图



运行电容根据压缩机型号选配

注意：此图仅供参考，以冰箱背后铭牌上的电气原理图为准

### 三、安全指南

#### 警告



- 该产品制冷剂为R600a，使用时请远离易燃易爆物品，安放地点必须通风良好；放置冰箱时请拆离泡沫底垫。
- 冰箱故障时，请通知我公司专业人员维修，严禁私自拆卸，以免折断制冷回路。
- 冰箱发泡层、制冷剂废弃物必须按国家相关要求回收，严禁随意丢弃。
- 禁止使电源线被冰箱或其它重物挤压，也不要使电源线过分的弯曲(电线破损或者剥落可能导致起火或触电)。
- 冰箱使用时，请配用单独的电源，并配备10A的保险丝。
- 禁止使多个电器共用同一个插座(容易造成过热起火，冰箱必须使用接地电源)。
- 禁止用湿手碰电源线或插头(可能会造成短路触电)。
- 禁止使用易损坏的电源线和插头(容易导致起火，触电等伤害)。
- 冰箱使用前，确保电源已接地，检查插座是否有地线。
- 拔插头时禁止用手拉电源线，应直接拔电源线插头以进行断电。
- 禁止在冰箱里储存对温度要求的特别严格的物品，如：药品，研究标本等；禁止在食品储藏室内使用电器。
- 不得使用机械设备或其他方式加速除霜过程。
- 禁止把手指或手插入冰箱底部，尤其是冰箱后底部(可能被一些尖锐的东西扎伤)。
- 特别提示：根据国家相关的废旧家电及电子产品回收处理管理条例规定，消费者应将废旧冰箱交给家电经销商、或售后服务机构、或回收企业，不得擅自丢弃和拆解。处理过程要符合国家环境保护、劳动安全和人员健康的要求。

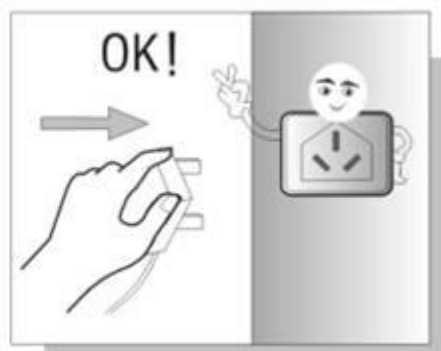
#### 当心



- 发现电源线损坏或被切断，请立即联系服务部门。
- 冰箱长时间不用时请拔下插头。
- 禁止用湿的手触碰冷冻室的食物尤其是潮湿的金属容器(可能被冻伤)。
- 食物在冰箱储存时间过长，也可能导致腐败。
- 禁止在冷冻室放置玻璃容器(玻璃容器可能被冻裂)。
- 至少需要两个人搬运冰箱。一个人负责抬起冰箱后背的顶部，另一个负责底部(如果一部分被卡住，将非常危险，并且容易造成事故)。
- 移动冰箱时下面的转轮可能损坏和划伤地板。当你需要远距离移动冰箱时，冰箱内附件都用胶带固定，否则附件可能因互相撞击而损坏。

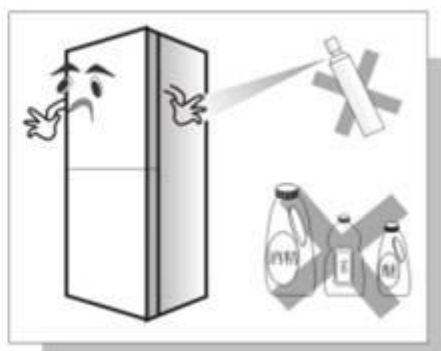
## 四、安全注意事项

- 冰箱使用的电源必须与铭牌上标定的电源一致，并采用标准三孔插座(10A以上)；插座必须接地。



- 严禁随意拆卸、改造冰箱；修理必须由专业人员进行。

- 易挥发易燃的喷雾器容易引起火灾，要远离冰箱。电冰箱内严禁放入易燃易爆和易挥发的物品，以及腐蚀性的酸碱等。



- 禁止使冰箱体遇水；切勿将装有水的容器放在冰箱上，一旦打碎，则会影响冰箱电气绝缘性能，导致触电或火灾。



- 不要将玻璃瓶装液体饮料或食物放进冷冻室，以免破裂。

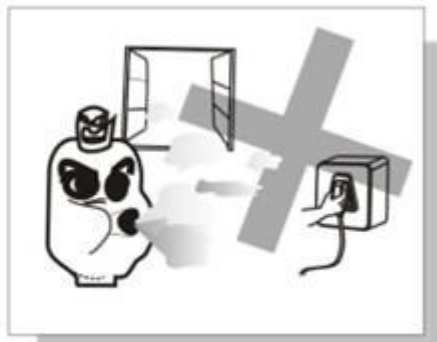
- 不要用湿手触摸冷冻室内的容器和食物，有冻伤手的危险。

- 吊在门上或骑在拉开的门上，可能导致冰箱倾倒及冰箱内物品倾出等危险，小孩要特别注意。

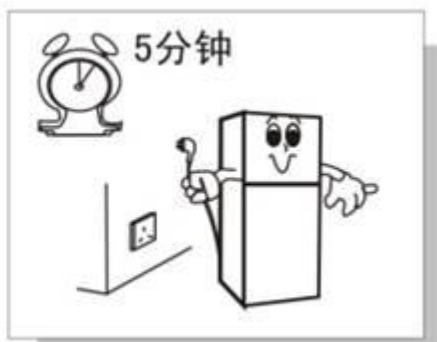




- 易燃气体泄漏时，关闭易燃气体泄漏的阀门，开窗排换空气。
- 不要拔或插冰箱等电器件的电源插头以及转动温控旋钮。



- 电源断电后，需等候 5 分钟以上才可通电，以免损坏压缩机。

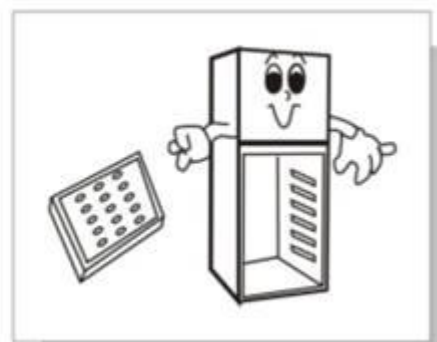


- 使用过程中，如发现带电、异常声响、气味、冒烟等异常现象时，请切断电源停止使用，并及时与本公司售后服务部门联系。



- 避免长时间开门或过于频繁的开关门，以免降低整机效率，增加运转时的负荷。

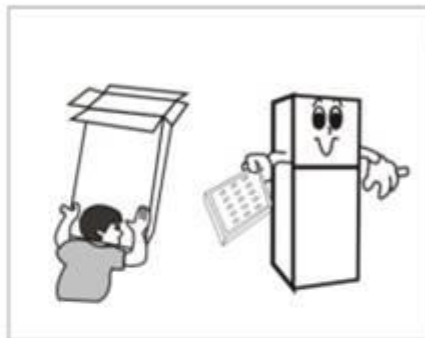
- 废弃的冰箱应首先拆掉门封条，然后去掉铰链，将门体拆除，以防止小孩入内而发生意外。（请注意废物回收）



## 五、冰箱使用前和附件及拆装方法

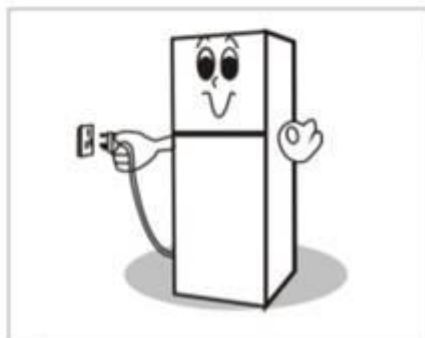
### 冰箱使用前

- 拆除所有包装组件，特别是易燃的包装底托。



- 用温湿抹布将冰箱内外擦干净（温水中可加入中性洗涤剂）。

- 冰箱安放调平、清洁完毕后，先不要接通电源，让冰箱静置，约 1 小时后可插上电源插头，待冰箱冷却 2~3 小时后即可存放食物。



注意：开机前必须仔细阅读本说明书，关闭冷冻室门之前，应先关好抽屉。



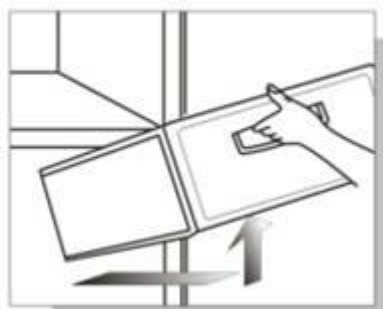
## 附件及拆装方法

- 冷藏室玻璃层架：层架高低可调，方便储存各种体积的物品向外拉出轻轻取出。
- 果菜箱：用于储存蔬菜、水果等。向外拉动取出。
- 冷冻室抽屉：用于分门别类储存肉类、鱼类等需较长时间保存的食品。向外拉出轻轻取出。



注：取出抽屉使用，可达到相同效果，但我们推荐用户将食品放入抽屉内冷冻和存储。为免食用时难于分割，建议大块肉类分割成小块放入。需快速冷冻的食品尽量均匀分布，冻结后再集中储存。

- 搁架：用于储存鸡蛋、各类瓶装饮品及其它零碎物品。轻轻向上抬高后取出。



注意：层架在拆卸时，不要强行拉出，以免损坏冰箱。

## 六、初次使用时

### · 正确放置

#### 1. 防震：

请将冰箱安放在震动较小或受震动影响较小的地方。地震多发地的用户，将冰箱固定在墙壁或柱子旁，冰箱倒下往往会造成事故。

#### 2. 在周围留适当的空隙：

—若周围空间过小，或在顶部、紧贴侧面放置物品，或在侧面粘贴，都会妨碍冰箱的散热，从而造成不必要的电能浪费；

—背面与墙壁接触会导致振动和噪声；

—若空隙过小，冰箱散热会烫坏墙及其他物品。

### · 防热防潮

—热气、阳光直射将严重影响制冷，从而导致电能浪费；

—许多故障(如电器故障)是由于潮湿造成的。

—调节冰箱前部的调节脚，使冰箱水平放置，如果冰箱放置不水平，会使冰箱产生震动和噪声。

## 注意：

- 若在地毯等软物上放置，请在冰箱下加一块垫板，否则冰箱容易翻倒，造成人员受伤；
- 请务必使用带地线的三孔插座，否则容易造成触电；
- 勿将冰箱置于有水或潮湿的地方。



## 七、冰箱使用要领及温度调节

### 冰箱的使用要领

#### · 除霜

##### 1. 冷藏室除霜

如果发现冷藏室背部有较厚的霜层，影响到制冷效果时，需除霜。须先将温控旋钮调至“0”档，待霜化完后，再将温控旋钮调回原状态。

##### 2. 冷冻室除霜

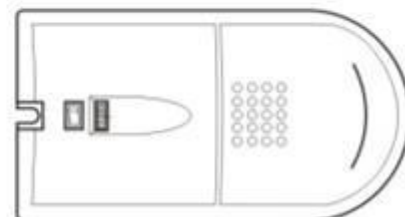
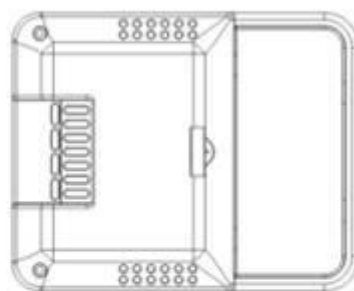
如发现冷冻室蒸发器上的霜层较厚时，需除霜。先拔掉冰箱电源插头断电，然后取出冷冻室内的抽屉，并一直打开冰箱门，待霜自动化完后，用干净的干布拭去蒸发器上、门胆以及抽屉上的水份，再将抽屉放回冷冻室内，除霜完毕。

注意：1. 切勿使用金属工具除霜，以免损坏电冰箱。

2. 不得使用电加热器对电冰箱除霜。

# 温度调节

- 冰箱内的温度由安装在冷藏室的温控器控制，共设有0, 1, 2, ……7共8个档位。
- 当温控旋钮在0~7旋转时，箱内温度逐渐降低；反之，箱内温度就相应逐渐升高；
- “0”档位为强制停机点，除霜时将旋钮调节至“0”档；
- 用户根据使用冰箱时的环境和所储藏食品具体情况，温控器旋钮置于不同的档位上；
- 温度调节旋钮置于不同档位时，箱内温度将会不同，同时耗电量也将有一定的差别；
- 综合考虑保鲜效果及能耗，建议通常将温控器旋钮置于“3-4”档。



## 八、触摸屏操作键功能说明

按键采用触摸式按键，只要用手指轻轻按到相应的按键区域，该按键功能就会被启动。以下操作都是在解锁状态下进行：



-冰箱若在30秒内无任何操作，则键盘自动锁定，锁定符号及图框静态显示，此时不能进行按键操作。

-长按任何键3秒后解锁冰箱进入设定状态

-冰箱若在30秒内无任何操作，则键盘自动锁定，锁定符号及图框静态显示，此时不能进行按键操作。

图框静态显示，此时不能进行按键操作。

-该键为功能模式选择键，在解锁状态下，每按一次功能键以下顺序切换：智能→速冻→速冻→节能显示屏相应的模式图案循环点亮，至需要的模式处停止按动，该模式图案闪烁显示，3秒内无按键动作，该模式图案停闪，3秒后显示屏锁形图案点亮，系统上锁，此次模式设定生效。

## 1. 功能键

智能模式（建议使用模式）：

进入智能模式冰箱按冷藏室5℃，冷冻室-18℃运行

退出智能模式

-按功能键选择其他模式：

-按冷藏键对冷藏温度进行设定或冷藏室进行关闭：

-按冷冻键对冷冻温度进行设定：

-若对其中一室温度进行设定，另一室温度未设定，退出智能模式后，未设定的一室仍按智能状态时的温度设定值运行控制。

•速冻模式：

进入速冻模式：冷藏室按系统设定运行，冷冻室按-30℃设定值运行。

退出速冻模式

-在速冻状态下，累计运行24h,则退出速冻模式。

-按功能键选择其他模式，则退出速冻模式，按新模式运行。

-按冷冻键对冷冻温度进行设定，则退出速冻模式，冷冻室按新设定值运行。

•速冷模式：

进入速冷模式，冷藏室按1℃设定值运行，冷冻室按系统设定值。

-在速冷状态下，累计运行24h,则退出速冷模式并返回到用户模式，冷藏室及冷冻室的温度按系统值运行。

-按功能键选择其他模式：



- 按冷藏键对冷藏温度进行设定或冷藏室进行关闭；
  - 在速冷模式下，可以按冷冻键对冷冻室温度进行设定，退出速冷模式后，以上温度设定仍然有效。
- 进入节能模式，冰箱按冷藏室7℃，冷冻室-15℃运行。

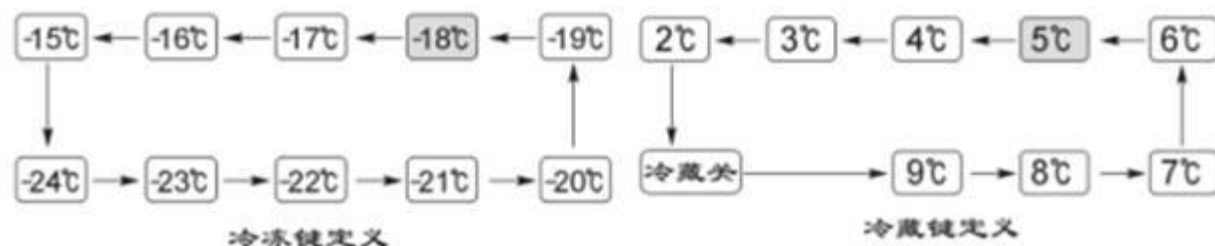
#### 退出节能模式

- 按功能键选择其他模式；
- 按冷藏键对冷藏温度进行设定或冷藏室进行关闭；
- 按冷冻键对冷冻温度进行设定
- 若对其中一室温度进行设定，另一室温度未设定，退出节能模式后，未设定的一室仍按节能状态时的温度设定值运行控制。

## 2. 冷冻键

该键为冷冻温度设定键

- 在解锁状态下，按冷冻键，冷冻室温度数值按当前设定值闪烁显示，然后每按一次冷冻键温度设定值将下降1℃，若持续按住不放，温度设定将以1℃/秒的速度在温度是定范围内递减，变化顺序如下图，循环到指定温度，停止按键温度数值仍保持闪烁，3秒后停止闪烁，冷藏温度数值按实测温度值显示，不操作做任何按键3秒后系统上锁，设定生效。



## 3. 冷藏键

该键为冷藏温度调节及冷藏开/关转换键

- 在解锁状态下按冷藏键，冷藏温度数值按当前设定值闪烁显示，然后每按一次冷藏键，数值变化一次，变化顺序如上图，若持续按住不放，则以1℃/秒的速度在循环变化，循环到指定温度，停止按键温度数值仍保持闪烁，3秒后停止闪烁，冷藏温度数值按实测温度值显示，不操作做任何按键3秒后系统上锁，设定生效。
- 冷藏关闭时，冷藏显示区“冷藏关”点亮，风轮熄灭，数码显示区显示字母为“H”

## 九、冰箱的放置

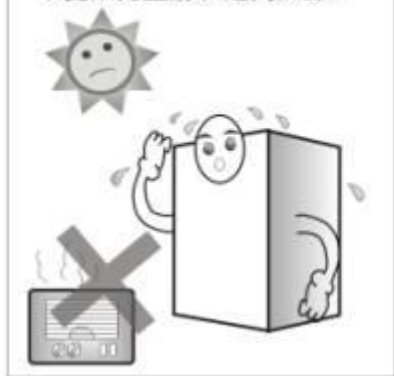
搬运时，冰箱门的一侧不应接触搬运工具，且箱体垂直倾斜角度不大于45度。



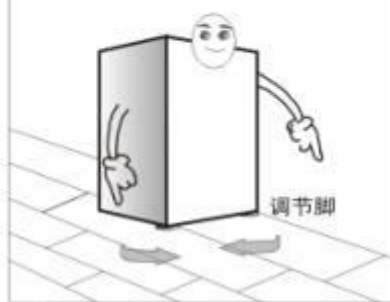
移走泡沫，利于下部散热并可防止火灾。



电冰箱放置环境应通风干燥，不受阳光直射和远离热源。



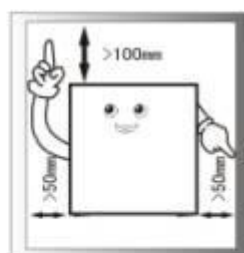
电冰箱放置于平坦坚固的地方，如果地面不平，可调整调节脚使冰箱保持水平。



不要放置于太冷能够结冰的环境中。



电冰箱周围要留出一定的空间，两侧及顶部空间间距如图所示。



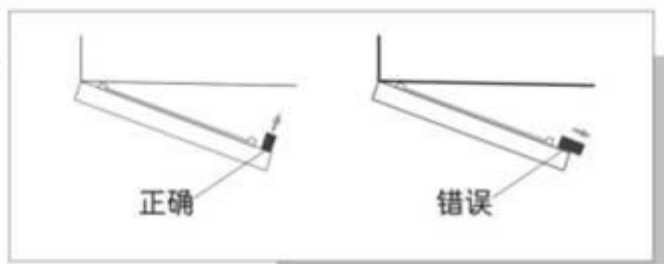


## 十、食物储藏方法及自感应温度补偿

### 冷藏室 (0℃~10℃)

- 冷藏室主要用于储存短期保存的食品，如牛奶、蛋类及瓶装饮料等。
- 蔬菜、瓜果类食品应放入果菜盒内，以防水分流失。
- 熟食须用保鲜袋包装好后放于冰箱，以免背部结霜及增加能耗。
- 冷藏室开关门注意事项如下：

开门的时候，翻版被合起来，这种状态可以自由开关门。如果翻版在错误的状态时，可能会碰坏翻版。



### 冷冻室 (-18℃以下)

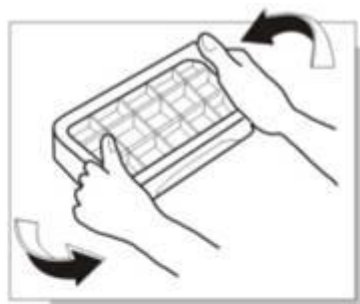
- 冷冻室用于长时间的储存食品。
- 鱼、肉类食品若需冷冻，须将其分类分割并用保鲜袋分开包装后均匀置于冷冻抽屉内。
- 勿将装有液体的玻璃容器或密封容器存放于冷冻室内，以免冷冻炸裂的危险。
- 新鲜食品储存时不宜和已冷冻食品存放在一起。

### 生物保鲜室 (-2℃~3℃), 软冻室 (-7℃)

- 该间室内配有抽屉，用于存放食品。
- 建议冷冻类食品在食用前先放入该室内进行解冻，使食品营养不流失。
- 适合新鲜肉类、鱼虾和海鲜类食品的短期保鲜存储及冷冻食品的解冻。
- 可存储熟食，实现生熟食品分类储存，干净卫生，食用放心。

### 制冰

向制冰盒内注入五分之四的水，置于冷冻室，待冰盒中的水结成冰，只需轻轻扭动冰盒，即可使冰块与冰盒分离。但切勿折弯冰盒。分离冰块时，干布包住冰盒，以免冻伤手指。



旋转制冰盒用于制取冰块，注入五分之四容量的凉白开，置于冷冻室，冰盒中的水结成实冰后，只需顺时针扭动旋转制冰盒旋钮就可使冰块与冰盒分离，旋转制冰盒下面还有储物盒，防止冰块掉落。



## 自感应温度补偿

当环境温度低于10℃时，本产品将自动启动电加热补偿功能，请放心使用。

## 十一、维护保养及照明灯更换

### 维 护 保 养

建议每月维护、保养箱内一次：

- 拔出电源插头，以防触电；
- 沾有油污等脏物时用湿布或中性洗涤剂(洗洁精)擦去，然后将洗涤剂完全擦去；
- 勿用碱性洗洁精、肥皂粉、汽油酒精、滑石粉等物品，否则会损坏涂覆面或塑料；
- 定期进行冰箱背后、地面的灰尘清理，以保持冰箱的清洁。

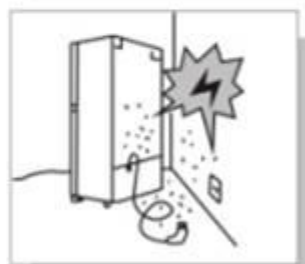
维护、保养后的检查：

- 电源线及插头有无破损；
- 电源插头上有无灰尘；
- 电源插头有无异常发热；
- 插座是否有松动；
- 插头是否完全插入。

注意：若电源线及插头有破损或积灰尘会导致触电或火灾；

拔出电源插头后必须等5分钟方可插上；

勿将手伸入冰箱下面，以防受伤。



## 照明灯更换

照明灯参数：220-224V/10W

1. 拔下电源插头；
2. 沿箭头方向取下吸顶灯盖；
3. 换上新LED组件；
4. 装回吸顶灯盖。



照明LED灯参数：3Vdc, 1.5W

若箱内照明LED灯发现故障，请勿擅自拆开和安装，需要专业维修人员维修和安装，请与本公司售后服务联系。

## 十二、故障判定

在要求维修之前，请检查以下项目：

故 障	查 看	操 作
冰箱不工作 制冷效果差	<ol style="list-style-type: none"> <li>1. 电源是否接通。</li> <li>2. 冰箱是否受日光直射或附近有热源。</li> <li>3. 冰箱周围是否有散热空间。</li> </ol>	<ol style="list-style-type: none"> <li>1. 接通电源。</li> <li>2. 将冰箱移至没有阳光直射和热源的地方。</li> <li>3. 冰箱离墙留有足够的空间。</li> </ol>
冷藏室食物结冰	<ol style="list-style-type: none"> <li>1. 温度的设定是否过低。</li> <li>2. 含水量较多的食物是否太靠后壁。</li> </ol>	<ol style="list-style-type: none"> <li>1. 将温度设置适当调高。</li> <li>2. 将水分多的食物移至搁架靠近门的一边。</li> </ol>
冰箱内有异常声响	<ol style="list-style-type: none"> <li>1. 冰箱底部是否平稳。</li> <li>2. 冰箱周围是否离墙太近。</li> <li>3. 冰箱是否碰到其它物体。</li> </ol>	<ol style="list-style-type: none"> <li>1. 调节底部调节脚，使冰箱放置平稳。</li> <li>2. 冰箱周围留有足够的空间。</li> <li>3. 将障碍物移走。</li> </ol>
冰箱内有异味	<ol style="list-style-type: none"> <li>1. 食品是否密封保存。</li> <li>2. 冰箱是否清洁。</li> <li>3. 食品是否储存过久。</li> </ol>	<ol style="list-style-type: none"> <li>1. 将食品密封保存。</li> <li>2. 定期清洁冰箱。</li> <li>3. 不要将食品储存过久。</li> </ol>

### 十三、非故障现象及售后服务

现象	原因
冰箱两侧和箱体前口部发热或烫热	—冰箱管道（冷凝器、防露管）放在箱体两侧和前部，进行散热和防止凝露。
门太紧，不易打开	—关门后再立即打开，比较费力，这是由于热空气进入冰箱遇冷收缩产生压力差，过会开门就容易打开。
冰箱内有流水声	—当压缩机启动或停止时，冰箱管道内制冷剂会产生这种声音。 —化霜后产生的水也会引起这种声音。
冰箱内有“咔”声或滴答声	—箱体发生收缩和膨胀时会产生这种声音。 —当箱内变冷或门被打开时会产生这种声音。
嗡嗡声或蜂鸣声	—压缩机运行时可能会产生这种声音，（当冰箱没有被调平时，这种声音会更大）
冷冻室冰箱门表面或食物表面有凝露或结霜现象	—冰箱四周温度或湿度高。 —门打开过久。 —食物水分过多没有被密封或包紧。
内置式灯表面有凝露	—灯泡点亮后发热，门被打开过久，由于温差，灯盒上会有凝露现象。
箱体表面有凝露	—冰箱周围湿度过大，空气中的水分会聚集箱体形成凝露。

## 售后服务

- ① 使用中发生故障后拔掉电源插头，停止使用，请及时与购机商或 TCL 特约维修网点联系。
- ② 在保修期内请带上购机发票和产品保修证书，TCL 将为您提供热情的服务。



## 十四、技术参数

型 号	BC-91R BC-91RA BC-91RC BC-91RD	BCD-95KR3 BCD-95KRA3 BCD-95KRC3	BCD-112KR3 BCD-112KRA3 BCD-112KRC3 BCD-112KRD3	BCD-160KR3 BCD-160KRA3 BCD-160KRC3	BCD-176KR3 BCD-176KRA3 BCD-176KRC3 BCD-176KRD3
气候类型	SN/N/ST	SN/N/ST	SN/N/ST	SN/N/ST	SN/N/ST
防触电保护类别	I	I	I	I	I
有效容积 (L)	总容积	91	95	112	160
	冷藏室	91	65	76	105
	冷冻室	/	30	36	55
	其他间室	/	/	/	/
额定电压/频率	220V~/50Hz	220V~/50Hz	220V~/50Hz	220V~/50Hz	220V~/50Hz
照明灯功率 (W)	/	10	10	10	10
输入功率 (W)	83	68	98	98	98
额定电流 (A)	0.55	0.56	0.68	0.68	0.68
耗电量(kW·h/24h)	0.36	0.43	0.45	0.39	0.41
能源效率等级	1级	2级	2级	1级	1级
冷冻能力(kg/24h)	/	2.0	2.5	3.0	3.0
制冷剂	R600a	R600a	R600a	R600a	R600a
制冷剂充注量(g)	21	30	34	43	42
噪声 (dB(A))	39	37	37	38	38
重量(kg)	26	23	33	40	45
外形尺寸 宽×深×高(mm)	445×490×831	445×490×831	450×522×1135	476×548×1400	510×552×1519

型 号	BCD-188KR3 BCD-188KRA3 BCD-188KRC3	BCD203KR3	BCD-227BR50	BCD-288KR50 BCD-288BR50	BCD-388EBR62 BCD-389BR62
气候类型	SN/N/ST	SN/N/ST	SN/N/ST	SN/N/ST	SN/N/ST
防触电保护类别	I	I	I	I	I
有效容积 (L)	总容积	188	203	227	288
	冷藏室	98	106	111	182
	冷冻室	58	60	71	65
	其他间室	32	37	45	41
额定电压/频率	220V~/50Hz	220V~/50Hz	220V~/50Hz	220V~/50Hz	220V~/50Hz
照明灯功率 (W)	10	10	1.5	1.5	1.5
输入功率 (W)	98	115	115	115	195
额定电流 (A)	0.68	0.68	0.83	0.83	0.90
耗电量(kW·h/24h)	0.43	0.38	0.42	0.55	0.69/0.67
能源效率等级	1级	1级	1级	1级	1级
冷冻能力(kg/24h)	3.5	3.5	4.5	3.0	12
制冷剂	R600a	R600a	R600a	R600a	R600a
制冷剂充注量(g)	46	56	66	78	98
噪声 (dB(A))	38	38	38	38	40
重量(kg)	46	58	60	66	102
外形尺寸 宽×深×高(mm)	510×552×1638	540×585×1728	560×588×1671	630×607×1770 630×659×1770	780×580×1746



注:由于正常的性能优化改进,表内参数可能会有所变化,恕不另行通知,请以冰箱所贴铭牌数据为准。

## 十五、装箱单

名称 \ 型号	BC-91R BC-91RA BC-91RC BC-91RD	BCD-95KR3 BCD-95KRA3 BCD-95KRC3	BCD-112KR3 BCD-112KRA3 BCD-112KRC3 BCD-112KRD3	BCD-160KR3 BCD-160KRA3 BCD-160KRC3	BCD-176KR3 BCD-176KRA3 BCD-176KRC3 BCD-176KRD3	BCD-188KR3 BCD-188KRA3 BCD-188KRC3
冰盒	1	1	1	1	1	1
蛋架	1	1	1	1	1	1
冷藏室瓶托架	/	2	3	/	/	/
搁架	1	1	3	3	3	2
果蔬盒	1	1	1	1	1	1
果蔬盒盖	1	1	1	/	/	/
冷冻室栏杆	/	/	1	/	/	/
门搁架	2	/	/	2	2	1
瓶搁架	1	/	/	1	1	1
小搁架	/	/	/	/	/	1
酒架	/	/	/	/	1	1
上抽屉	/	/	/	/	/	1
中抽屉	/	/	/	2	2	3
下抽屉	/	/	/	1	1	1
说明书	1	1	1	1	1	1
保修卡	1	1	1	1	1	1
合格证	1	1	1	1	1	1

名称 \ 型号	BCD-203KR3	BCD-227BR50	BCD-288KR50 BCD-288BR50	BCD-388EBR62	BCD-389BR62
冰盒	1	1	1	/	/
蛋架	1	1	1	2	2
搁架	3	2	3	4	4
果蔬盒	1	1	1	3	3
门搁架	1	2	4	3	3
门搁架盖	/	/	1	/	/
瓶搁架	1	1	2	2	2
瓶搁架栏杆	/	/	2	/	/
小搁架	1	/	/	/	/
酒架	1	1	1	1	1
储物盒	1	/	1	1	1
旋转制冰盒	/	/	/	1	1
软冷冻抽屉	/	/	/	1	1
上抽屉	1	2	/	/	/
中抽屉	3	2	2	2	2
下抽屉	1	1	1	2	2
氧鲜星宝	1	/	1	/	/
说明书	1	1	1	1	1
保修卡	1	1	1	1	1
合格证	1	1	1	1	1